

Der folgende Arbeitsauftrag ist bis spätestens **08.05.2020** bei Fr. Größ abzugeben.

Du hast folgende Möglichkeiten für die Abgabe:

- Du scannst deine Arbeit ein und schickst diese per E-Mail an deine/n Lehrer/in. **ODER**
- Du scannst deine Arbeit und schickst diese per MicrosoftTeams in dem richtigen Kurs (Gegenstand) an dein/e Lehrer/in. **ODER**
- Du fotografierst deine Arbeit mit dem Handy und schickst diese per E-Mail an dein/e Lehrer/in. **ODER**
- Du fotografierst deine Arbeit mit dem Handy und schickst diese per MicrosoftTeams in dem richtigen Kurs (Gegenstand) an dein/e Lehrer/in. **ODER**
- Du fotografierst dein Arbeit mit einem digitalen Fotoapparat, steckst ihn an den Computer an, und schickst die Fotos per E-Mail an dein/e Lehrer/in. **ODER**
- Du fotografierst dein Arbeit mit einem digitalen Fotoapparat, steckst ihn an den Computer an, und schickst die Fotos per MicrosoftTeams in dem richtigen Kurs (Gegenstand) an dein/e Lehrer/in. **ODER**
- Du sammelst deine Arbeiten in ordentlichen, beschrifteten Mappen (die Mappen kannst du selbst aus Papier herstellen), eine Mappe für jeden Gegenstand und bringst diese Mappe am Ende dieser Zeit am ersten Tag in die Schule.

Arbeitsauftrag:

1. Lies in deinem **Schulbuch** die **S. 44 und 45** gut durch und mache anschließend das Rätsel.
2. Du kennst nun alle Klimazonen der Erde. Um alles, was du bis jetzt gelernt hast, zu wiederholen, sollst du auf der **S. 27 in deinem Arbeitsteil** die ganze Übung zwei machen.
3. Sende das Rätsel und die S. 27 an Fr. Größ bis 08.05.2020.

Alle Schulbuchseiten und das Rätsel findest du auf den nächsten Seiten als Kopie.

A Weit weg von zu Hause

Isagani lebt auf den Philippinen. Er ist bereits vor fünf Jahren von zu Hause weggezogen. Seine Familie kann mit den selbstgefangenen Fischen nur ihren eigenen Hunger stillen. Isagani arbeitet auf einem **Fischkutter**. Mit dem verdienten Geld kann er seine Familie unterstützen.

B Fischverarbeitung auf hoher See

Die Arbeit von Isagani ist mit dem Fangen der Fische noch lange nicht zu Ende. Die Fische werden rasch sortiert, ausgenommen und gekühlt. Im Hafen werden die frischen Fische auf dem Fischmarkt verkauft.

Größere und modernere Fischkutter sind oft wochenlang unterwegs. Damit während dieser Zeit der Fischfang nicht verdirbt, werden die Fische gleich auf dieser **schwimmenden Fischfabrik** haltbar gemacht. Sie werden entweder tiefgefroren (zum Beispiel als Fischstäbchen), geräuchert oder in Konserven verpackt. Aus den Fischresten macht man Fischmehl. Fischmehl wird als Tierfutter verkauft.

C Gefahren durch Fischnetze

In großen Treibnetzen verfangen sich nicht nur Fische, die man verkaufen will. Ungewollt gefangene Meerestiere sterben unnötig. Das nennt man **Beifang**.

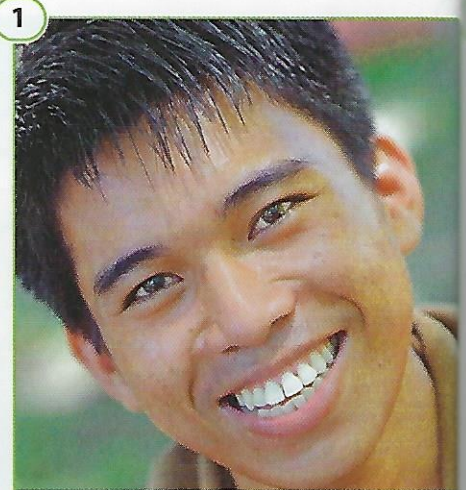
Mit einem Grundschleppnetz werden tief schwimmende Fischschwärme gefangen. Dafür wird das Netz am Meeresboden entlanggezogen. Dies führt zu **Schäden auf dem Meeresboden**: Tiere und Pflanzen werden vernichtet.

D Schutz der Meere

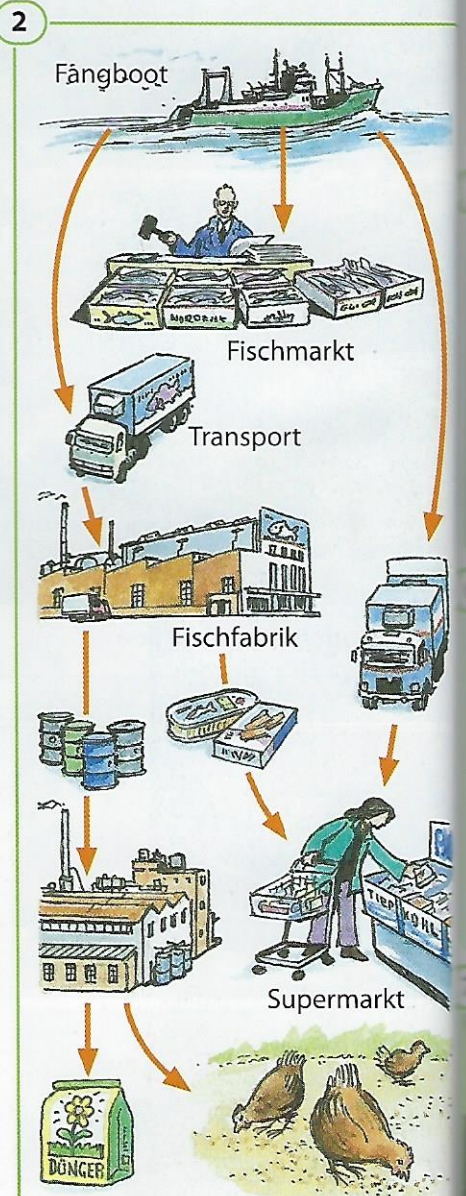
Wenn durch intensiven Fischfang zu viele Fische aus dem Meer verschwinden, nennt man das **Überfischung**. Eine **nachhaltige Fischerei** holt nur so viele Fische aus dem Meer, dass auch in Zukunft genügend Fische und viele Arten erhalten bleiben. Es werden schonende Fangmethoden verwendet.

Aufgaben

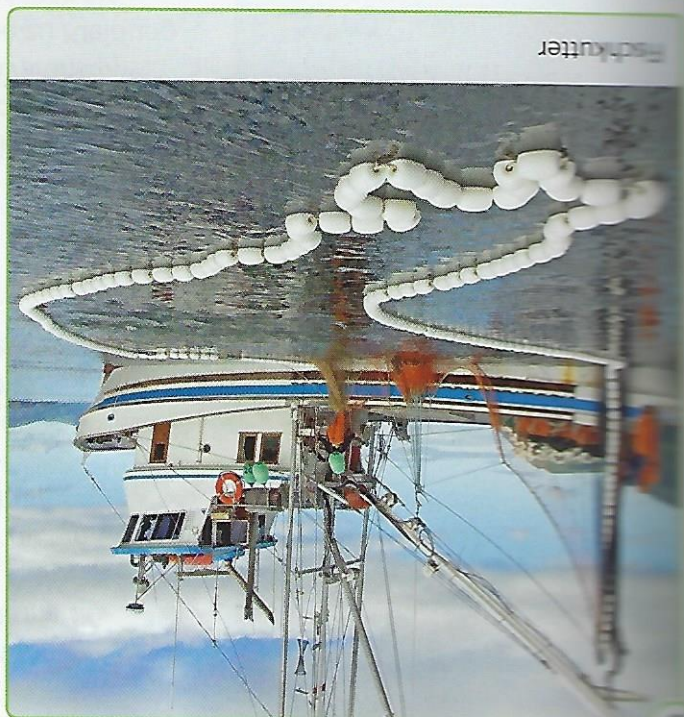
1. Lies die Texte **A** und **B**. Beschreibe Isaganis Arbeit.
2. Lies Text **C** und trage in **4** ein, welche Gefahren durch Fischnetze entstehen.
3. Arbeite mit Text **B** und **2**. Erkläre, wie die Fische verarbeitet und verkauft werden.
4. Lies die Texte **C** und **D** und die Kurzberichte von Organisationen für Umweltschutz **5** bis **7**. Ergänze Überschriften.
5. Überprüfe in einem Supermarkt, ob Waren aus nachhaltiger Fischerei angeboten werden. Erstelle eine Liste.



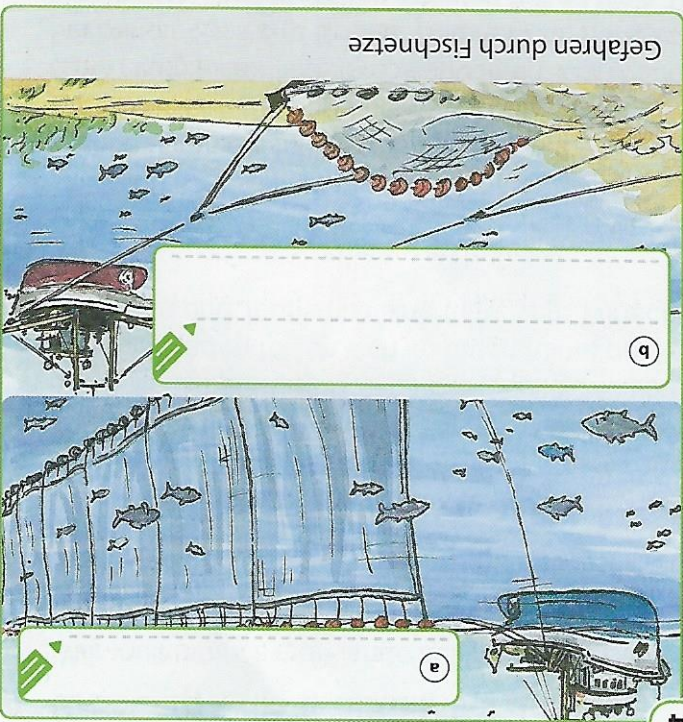
Isagani



Aus dem Meer zu den Verbraucherinnen und Verbrauchern



Fischkutter



Gefahren durch Fischnetze

4



In kurzer Zeit werden tonnenweise Fische aus dem Meer gefischt. Vielen Fischen droht dadurch sogar die Ausrottung. In den Fischnetzen werden aber nicht nur Fische gefangen, die verkauft werden. Der unerwünschte Beifang wird wieder in das Meer geschüttet. Meist jedoch zu spät. Der Großteil der Tiere ist bereits tot. Internationale Abkommen sollen die Übersischung stoppen. Umweltschutzorganisationen kämpfen für ein Fangverbot von gefährdeten Fischarten.

5



Delphine schwimmen sehr gerne mit Thunfischen mit. Deshalb verfangen sie sich auch oft in den Netzen der Thunfischfänger. Mit neuen Fangtechniken ist es aber möglich, Thunfische zu fangen, ohne dabei Delphine zu gefährden. Manche Fischfirmen setzen sich für nachhaltige Fischerei ein. So können auch die Käuferinnen und Käufer erkennen, dass Tiere nicht unnötig für ihren Fischgenuss sterben mussten.

6



Die erlaubten Fangmengen für Wale wurden in einem Vertrag festgelegt. Leider halten sich nicht alle Staaten an diese Abmachung. Trotz der Verbote hören Japan und einige andere Staaten nicht mit dem Walmorden auf. Jährlich werden über 1 000 Wale qualvoll getötet. Geht das so weiter, wird es in Zukunft keine Wale mehr geben.

7



Artenreichtum – Ausbreitung der Wüsten – Bausteine des Wetters – Befang – Brandrodung – Erosion – Höhenstufen der Vegetation – Klima – Klimazonen der Erde – nachhaltige Fischerei – Plantage – Regenwald – schwimmenden Fischfabrik – Selbstversorgerinnen und Selbstversorger – Wüste

1	Wenn mindestens 30 Jahre regelmäßig genaue Wetteraufzeichnungen gemacht werden, kann man vom ... eines Gebietes sprechen.	
2	Dazu zählen Temperatur, Niederschlag, Luftdruck, Wind und Bewölkung.	
3	Die tropische Zone, die subtropische Zone, die gemäßigte Zone und die kalte Zone bilden die...	
4	„Grüne Lunge der Erde“ nennt man den ...	
5	Wenn viele verschiedene Tierarten und Pflanzenarten vorkommen, bezeichnet man das als ...	
6	Die Yanomami versorgen sich mit allen Dingen, die sie zum Leben brauchen, selbst. Sie sind ...	
7	Einen sehr großen landwirtschaftlichen Betrieb, auf dem eine Fruchtart angebaut wird, nennt man ...	
8	Ein Gebiet mit wenigen oder keinen Menschen, Tieren und Pflanzen, weil es zu heiß, zu trocken oder zu kalt ist, nennt man...	
9	Boden wird durch Wasser oder Wind abgetragen:	
10	Ein Stück Regenwald wird absichtlich abgebrannt:	
11	Die Bodenabtragung durch Wasser oder Wind führt zur ...	
12	Wenn beim Fischfang ungewollt Meerestiere ins Netz gehen, nennt man das ...	
13	Talsohle, Mischwaldstufe, Nadelwaldstufe, Stufe der Almen sowie Fels-, Schnee- und Eisregion zählen zu den ...	
14	Fische werden gefangen. Man achtet aber darauf, dass der Fischbestand nicht gefährdet wird.	
15	Fische werden nach dem Fang auf dem Schiff weiterverarbeitet. Man spricht von einer ...	



1. Löse das Rätsel. Das Schulbuch unterwegs 1 / Seiten 44 und 45 ist dir eine große Hilfe!

- a) Name des jungen Fischers: _____
- b) Er lebt auf den: _____
- c) Er arbeitet auf einem _____
- d) Damit werden tief schwimmende Fischschwärme gefangen: _____
- e) Netz, das hinter dem Fischkutter hertreibt: _____
- f) Anderer Begriff für zu intensiven Fischfang: _____

**2. Suche im Giterrätsel die angegebenen Begriffe. Suche so: → ↓ ↗ .
Erkläre die Begriffe anschließend in eigenen Worten!**

Gütesiegel	Überfischung Aquakultur	Treibnetz Thunfisch	Philippinen Wal
------------	----------------------------	------------------------	--------------------

Z	U	T	A	Q	U	A	K	U	L	T	U	R
M	R	S	U	B	F	H	I	E	J	K	M	L
A	E	S	T	U	V	W	G	E	L	M	V	T
A	Q	T	Z	U	I	E	R	S	M	J	T	U
T	H	U	N	F	I	S	C	H	K	L	R	Ö
S	T	O	M	S	D	O	E	B	A	K	E	S
L	L	Q	E	V	E	S	Y	W	C	A	I	M
P	B	T	C	T	U	I	O	P	M	B	B	A
A	Ü	B	E	R	F	I	S	C	H	U	N	G
G	S	F	G	K	Ö	L	H	G	D	S	E	M
M	R	T	U	T	T	E	R	A	V	M	T	W
P	H	I	L	I	P	P	I	N	E	N	Z	I

